

Einbau Ganzglasschiebetür in die Wand laufend



1. Hinteren Endanschlag auf das Glastürblatt mittig montieren



2. Bodenführung mittig Zarge montieren



2a. Falls der Adapter verwendet wird, kann die Bodenführung am Ende montiert werden (Zubehör)



3. Vordere stirnseitige Abdeckung herunterschrauben



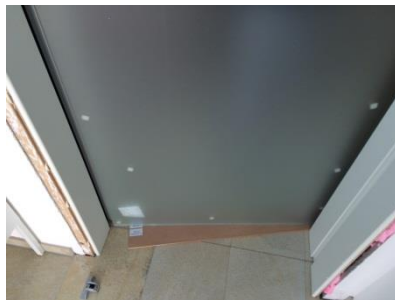
4. Abdeckprofile nach vorne herunterschieben, die hintere Abdeckung bleibt



5. Die Klemmbacken vom Montagebrett demontieren



6. Das Montagebrett auf den Boden legen, dieses dient als Montage Hilfe



7. Das Glastürblatt auf das Montagebrett stellen und in die Zarge einführen



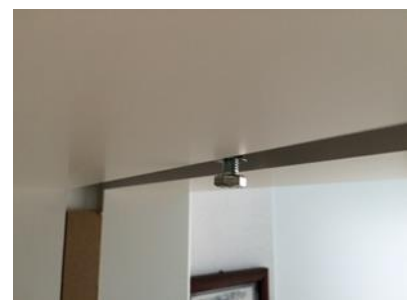
8. Erst den hinteren kleinen Klemmbacken und , anschließend...



9. ...den großen hinteren Klemmbacken auf das Glastürblatt montieren



10. Vorderen Klemmbacken mit oder ohne Softclose montieren



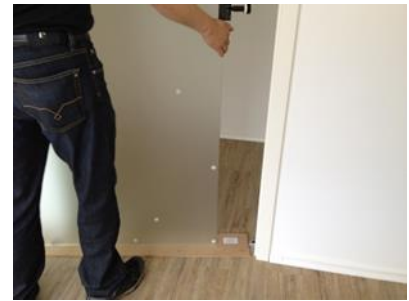
11. Vordere und hintere Aufhängeschraube einschrauben



12. Schrauben evtl. kürzen falls diese zu lang sind



13. Klemmbacken einhängen und richtige höhe einstellen



14. Bei der Bodenführung mit Adapter wird um 2mm mehr Luft benötigt



15. Das Glastürblatt vorne bündig mit Zarge einstellen



16. Wenn diese passt können die Kontermuttern angezogen werden

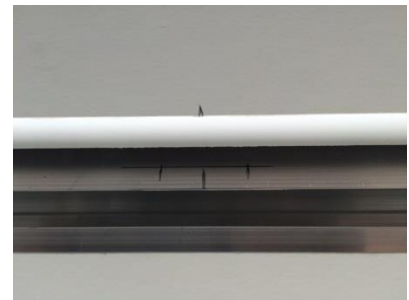
17. Ohne Softclose weiter mit punkt 18



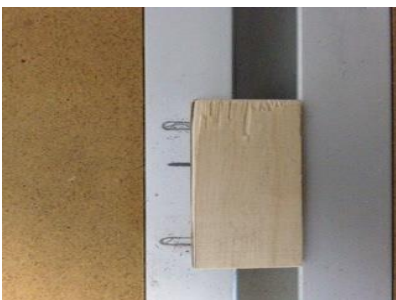
17a. Softclose Mitnehmer auf Schiene übertragen



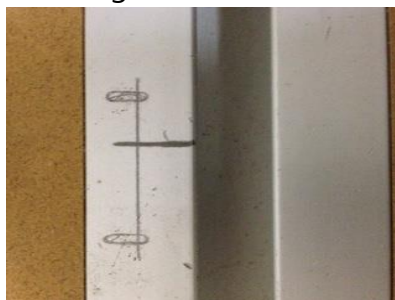
17b. Die Löcher vom Aktivator auf die Schiene übertragen



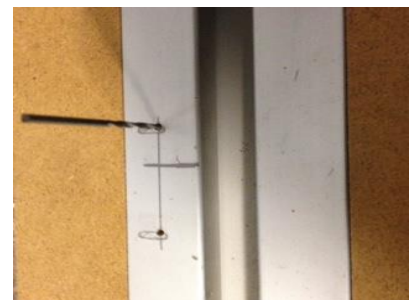
17b.



17c. Mit der mitgelieferten Lehre parallele anzeichnen



17c. Damit sie genau neben der Laufschiene bohren und nicht in die Laufschiene



17d. Die Schnittkante mit 2mm Bohrer bohren



17e. Aktivator mit den Schrauben befestigen und am Softclose ausrichten



17f. Die Länge des Aktivators ist ggf. bauseits zu kürzen



17g. Aktivator sollte ein wenig Spiel zum Softclose haben

17h. Führen Sie mehrere Probeläufe mit dem Softclose durch



18. Abdeckprofil beim vord. Backeneinklipsen, und dann zurückschieben



19. Bei der 2. Abdeckung das gleiche wiederholen



20. Vordere stirnseitige Abdeckung wieder anschrauben



21. Bodenführung mit Adapterplatte montieren und einstellen



22. Schiebetürmuschel bzw. Griff montieren



22. Silikonklebepunkte auf Zarge aufkleben



Bei der Verwendung der Adapterplatte Tüorzarge vorher ausnehmen

Die Adapterplatte von Punkt 21 ist ein Zubehör und müsste separat bestellt werden diese dient zur einfacheren Montage, besonders wenn sich eine Dehnungsfuge unterm Glas befindet.

